

Chézy & Vous



L'essentiel, près de chez vous !

On en parle

Avec madame le Maire et la nouvelle équipe municipale élue, nous avons souhaité ouvrir une **nouvelle page de la vie communale**.

Chézy & Vous succède au *Nouvel Élan* avec l'envie de **mieux vous informer, de vous expliquer les projets menés pour le village et surtout de renforcer le dialogue avec vous**.

Ce journal se veut **vivant, proche de votre quotidien**, à l'image de Chézy : un espace pour partager la vie locale, valoriser les initiatives, et faire vivre ensemble l'esprit de proximité qui nous rassemble.



**Grand Dossier
à la Une**



**Ce qui change
près de chez
vous**



**Brèves de
terrain**



Grand Dossier à la Une

À la découverte de votre nouvelle équipe municipale

En tête-à-tête

Avec Sandra JAGET
Maire de Chézy s/Marne

Après 30 jours de mandat, qu'avez-vous appris sur la commune et ses habitants et quels messages souhaitez-vous aujourd'hui leur adresser ?



Après 30 jours de mandat, j'ai appris que Chézy-sur-Marne, c'est d'abord **une communauté à taille humaine**, où l'on se connaît, où l'on se parle... et où l'on attend du vrai : **de la présence, de l'écoute... et des résultats.**

J'ai rencontré des agents **très engagés**, fiers de leurs missions et profondément attachés au service rendu. J'ai aussi découvert des habitants **attachés à leur village**, exigeants — au bon sens du terme — parce qu'ils aiment leur commune et veulent qu'elle avance.

Ces premières semaines m'ont surtout confirmé que la confiance se construit dans les petites choses qui comptent. Alors on a mis les mains dans le concret : **réorganisation du temps de cantine** pour le bien-être des enfants et de meilleures conditions pour les équipes, **benne à déchets verts** mise à disposition pour faciliter la vie des habitants, et lancement dès cette année d'un **marché campagnard** pour créer du lien.

Et en même temps, on attaque les sujets de fond : échanges avec **les médecins** pour favoriser l'arrivée de nouveaux praticiens d'ici la fin d'année. On a également pris notre place dans les premières instances (**Communauté de communes dite C4, SICFI, USEDA ...**) pour porter la voix de Chézy-sur-Marne dès le début du mandat, tout en assurant le **suivi des dossiers en cours**. Et pour que chacun suive, on **renforce l'info** : Panneau Pocket et relooking du site internet. Avec une méthode : **écouter, agir, et dire les choses telles qu'elles sont.**

En résumé : j'ai appris que Chézy-sur-Marne possède une âme authentique. Mon ambition est d'être à la hauteur de cette énergie, **à vos côtés et à votre service.**



Grand Dossier à la Une

À la découverte de votre nouvelle équipe municipale

Vos nouveaux élus



Municipaux



Opposition sortante
Jean-Claude BERAUX
Marie-Christine RIBOULOT
Jérémy IDELOT



Communautaires



Sandra JAGET
Julien LEVEVRE
Jérémy IDELOT

Les rôles & missions

Le maire

Le maire dirige l'action de la commune et représente la collectivité au quotidien. Il prépare et exécute les décisions du conseil municipal (budget, projets, arrêtés). Il exerce aussi des missions d'État (état civil, élections) et veille à l'ordre public.

Les adjoints

Élus avec une délégation (écoles, finances, urbanisme, etc.), ils pilotent et coordonnent leur domaine, préparent des décisions/projets à soumettre au maire puis au conseil municipal et remplace le maire en son absence.

Les conseillers

Ils représentent les habitants, proposent et votent les décisions (budget, projets), suivent les dossiers.





Grand Dossier à la Une

À la découverte de votre nouvelle équipe municipale

Nouvelles désignations au sein des syndicats



Vos nouveaux titulaires & suppléants au sein des syndicats auxquels la commune adhère

SYNDICATS	TITULAIRES	SUPLÉANTS
Union des Syndicats des Eaux du Sud de l'Aisne - USESA	Bastien DE REKENEIRE	Alexandre MOUTARDIER
Syndicat Intercommunal du Collège - SICFI	Sandra JAGET Christelle DECKER	Julien LEVEFRE Laetitia FEUILLET
Syndicat des Secteurs Energies du Département de l'Aisne - USEDA	Maud FLORENTIN Julien LEFEVRE	-
Regroupement Pédagogique Intercommunal - RPI	Sandra JAGET Christelle DECKER	Julien LEFEVRE Laetitia FEUILLET

Les missions de ces syndicats

L'USESA assure la production et la distribution de l'eau potable, dans le respect des exigences de qualité et de continuité de service. Elle protège la ressource (surveillance, prévention des pollutions) et entretient les infrastructures (captages, réservoirs, réseaux) pour sécuriser l'alimentation en eau. Elle accompagne également les usagers au quotidien : information, suivi des demandes, interventions et conseil pour une consommation responsable.

Le SICFI représente les communes et relaie leurs besoins auprès du collège. Il assure la coordination entre le collège et les communes (échanges, suivi, remontées) et décide, puis pilote, les actions du syndicat afin de garantir une offre éducative de qualité, y compris en milieu rural.

L'USEDA accompagne les communes de l'Aisne dans la gestion et le développement de leurs services énergétiques et numériques : électricité et gaz, éclairage public, achats groupés et marchés publics, bornes de recharge pour véhicules électriques, réseaux d'objets connectés, ainsi que la mise en œuvre de projets d'énergies renouvelables.

Le RPI organise la scolarité des enfants en mutualisant les écoles et les moyens du secteur, afin de garantir une offre scolaire de proximité et une continuité pédagogique. Il regroupe les communes de Chézy-sur-Marne, Azy-sur-Marne, Bonneil, Montfaucon, Essises et La Chapelle-sur-Chézy.



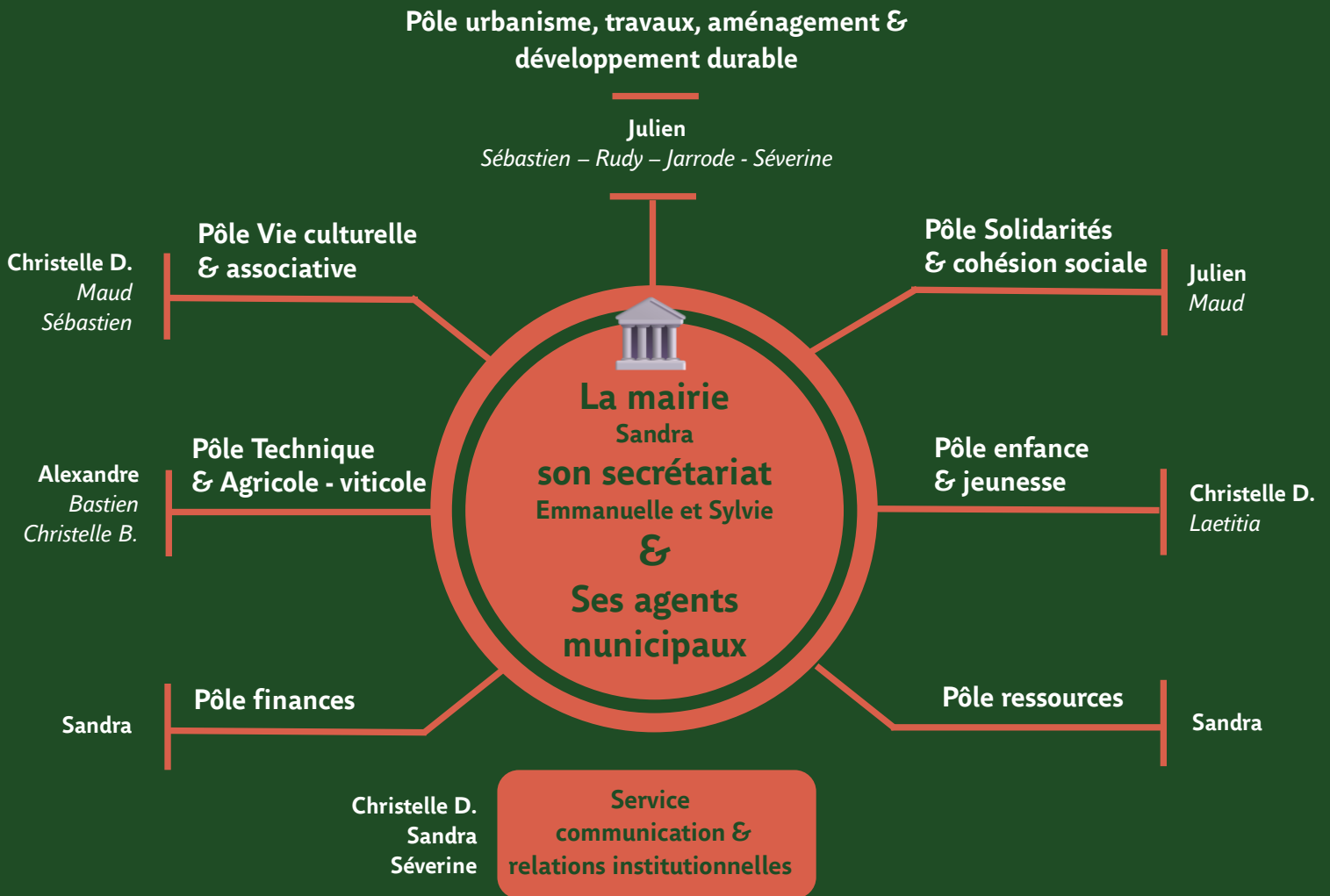
Grand Dossier à la Une

À la découverte de votre nouvelle équipe municipale

L'organisation

De la mairie

Avec 7 pôles & 1 service socle



4 conseils de Sages



Finances

👉 Jean-Marie DOUCET



Anciens combattants

👉 Jean-Paul MARTIN



Inclusion & accessibilité

👉 Frédéric HENOUX



Risques inondations

👉 Jean-François LEDUN



Grand Dossier à la Une

À la découverte de votre nouvelle équipe municipale

A la rencontre

De nos agents municipaux

Dès leur prise de fonctions, Sandra et Julien ont souhaité aller à la rencontre de l'ensemble des agents municipaux.

Ces temps d'échange ont été l'occasion de faire connaissance, d'écouter chacun, de partager les besoins, les attentes et les envies, dans un esprit d'écoute et de respect mutuel.

Ces rencontres ont permis de poser les premières bases d'un travail collectif fondé sur la confiance, le dialogue et la reconnaissance du rôle de chacun.

Plusieurs enseignements forts en ressortent :

- L'importance d'un **suivi régulier des équipes sur le terrain** afin d'identifier rapidement les difficultés, valoriser les réussites et ajuster les moyens.
- L'intérêt de **capitaliser sur les retours d'expérience** (ce qui fonctionne / ce qui bloque) pour ancrer une dynamique d'amélioration continue.
- L'importance de **reconnaître les contributions** et de **rendre visibles les avancées** pour renforcer l'engagement et la confiance.

Chaque jour, les agents municipaux sont sur le terrain et font la différence : propreté, sécurité, accueil, cabinet médical, espaces verts... et aussi l'enfance, l'école et la cantine. Ils veillent, entretiennent, accompagnent et répondent présent, avec réactivité et sens du service. Une équipe engagée, au cœur du quotidien des habitants.

Qui sont-ils ?

Découvrez celles et ceux qui s'engagent, chaque jour, à vos côtés.





Grand Dossier à la Une

À la découverte de votre nouvelle équipe municipale

L'équipe de secrétaires

Au quotidien, nos deux secrétaires de mairie, **Sylvie DEJEAN & Emmanuelle FAOUZI** assurent, en garantissant la continuité de service, et en appui du Maire et des élus municipaux :

- l'accueil du public,
- le traitement administratif des demandes (*état civil, élections, urbanisme, ...*),
- Le traitement des titres sécurisés (*CNI, passeport*),
- la préparation et le suivi des instances et actes communaux (*conseil municipal, délibérations*),
- la gestion interne (*courrier, dossiers, marchés publics, finances/RH en lien avec les partenaires institutionnels et les prestataires*),
- les services de La Poste et,
- La vente des cartes de pêche.



Notre agent médical

Myriam BELTRAN
Secrétaire médicale

L'équipe technique



Eric FONTAINE

Agent technique contractuel

Anthony TRICHET

Agent technique territorial

Fabrice BIANCHI

Agent technique territorial

L'équipe polyvalente scolaire



Patricia BALBRICK : Surveillante dans le car du matin, agent de restauration scolaire,

Martine PLONQUET : Surveillante dans les cars matin & soir et au restaurant scolaire, secrétariat et en charge de la propreté de l'école élémentaire,

Justine CLAVIER : Cuisinière, surveillante au restaurant scolaire et dans la cour de l'école le soir, en charge de la propreté du restaurant scolaire,

Nadia LEBRUN : Surveillante dans le car du soir et au restaurant scolaire, en charge de la propreté de l'école élémentaire & du restaurant scolaire,

Carole MARCELLE & Sylvie HUET : ATSEM, surveillantes au restaurant scolaire et en charge de la propreté de l'école maternelle,

Sandrine LANDAIS : Agent des services techniques en charge de la propreté des bâtiments municipaux et surveillante dans la cour de l'école matin & soir,

Delphine BERJOT : Surveillante au restaurant scolaire et dans la cour de l'école le soir, en charge de la propreté du restaurant scolaire et de la maternelle.



Grand Dossier à la Une

À la découverte de votre nouvelle équipe municipale

Agent à l'honneur

BONNE RETRAITE !

Après plus de 30 ans au service des habitants et des enfants, **Claodia SINIGAGLIA**, cuisinière à la cantine de l'école de Chézy sur Marne depuis le 1^{er} septembre 1995, a fait valoir ses droits à la retraite le 1^{er} mars 2026.

Appréciée pour son professionnalisme, sa disponibilité et son sens du service, elle a accompagné le quotidien de plusieurs générations d'écoliers avec constance et engagement.

La commune tient à lui adresser ses plus sincères remerciements pour toutes ces années de travail et de dévouement. À l'occasion d'un pot de départ partagé avec ses collègues au cours du mois de mai, chacun pourra lui témoigner sa reconnaissance et lui souhaiter une retraite heureuse, riche de nouveaux projets et de moments pleinement savourés avec les personnes qui lui sont chères.

Bonne retraite, Claodia, et excellente continuation !

Paroles d'élus



Merci pour votre **confiance**, merci pour votre **mobilisation**, merci pour **votre voix**.

Par votre vote, vous avez fait le choix de **l'engagement**, du **collectif** et de la **représentation**.

Nous tenions à vous remercier chaleureusement.

Cette confiance nous **honore** et nous **engage**.

Nous continuerons à porter votre voix avec **exigence**, **responsabilité** et **détermination**.

Encore merci à toutes et tous.
L'ensemble des élus





Le point Budget communal 2026

Comprendre la section de fonctionnement

Décryptage

La section de fonctionnement regroupe l'ensemble des **recettes** et des **dépenses** nécessaires au fonctionnement courant et récurrent des services communaux.

On peut la comparer au budget d'un foyer : d'un côté les revenus, de l'autre les dépenses du quotidien (alimentation, santé, loisirs, impôts, remboursement de crédits, etc.).

Pour notre commune :

- **Les recettes de fonctionnement** correspondent notamment aux sommes encaissées au titre des prestations fournies à la population, aux impôts locaux, aux dotations versées par l'État et aux diverses subventions.
- **Les dépenses de fonctionnement** couvrent principalement les rémunérations du personnel municipal, l'entretien et la consommation des bâtiments communaux, les achats de matières premières et de fournitures, les prestations de services, les subventions versées aux associations ainsi que les intérêts des emprunts.

En 2025, les recettes de fonctionnement se sont élevées à **1 646 369,64€** et les dépenses à **1 408 710,02€**, soit un **excédent de 237 659,62€**.

A noter que le fonds de roulement, c'est-à-dire la réserve financière disponible (excédents cumulés) est passé de **1 027 589,46€** en 2025 à **780 689,22€** principalement en raison de l'autofinancement des travaux du parking de l'église.

Le budget étant une estimation des besoins communaux, les **recettes et dépenses de fonctionnement prévisionnelles** inscrites au budget 2026 s'élèvent à **2 337 705,22€**.

RECETTES DE FONCTIONNEMENT

	Réalisé 2025	Budget 2026
Cpte 002	Excédent année n-1	780 689.22 €
Cpte 013	Atténuations de charges (arrêts maladies)	9 643.16 €
Cpte 70	Prestations de services	110 223.36 €
Cpte 73	Impôts et taxes	100 101.79 €
Cpte 731	Impôts et taxes	814 638.00 €
Cpte 74	Dot. subs et particip.	511 823.77 €
Cpte 75 et 76	Autres produits	95 662.06 €
Cpte 77	Produits exceptionnels	4 219.75 €
Cpte 78	Reprise sur provisions	57.75 €
TOTAUX	1 646 369.64 €	2 337 075.22 €

DÉPENSES DE FONCTIONNEMENT

	Réalisé 2025	Budget 2026
Cpte 011	Charges à caractère général	488 988.60 €
Cpte 012	Charges de personnel	552 585.81 €
Cpte 014	Reversement FNGIR	110 086.00 €
Cpte 023	Virement à la section d'investissement	594 189.55 €
Cpte 042	Dotations aux amortissements	86 638.02 €
Cpte 65	Autres charges de gestion courante	163 697.10 €
Cpte 66	Charges financières	5768.48 €
Cpte 673	Charges exceptionnelles	385.00 €
	Dotations aux provisions semi- budgetaires	561.01 €
TOTAUX	1 408.710.02 €	2 337 075.22 €

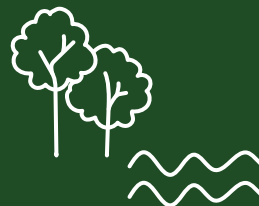


Ce qui change près de chez vous

Ça s'est passé

Travaux rue Robert Gerbaux

Des travaux chez un particulier ont provoqué un affaissement du talus et un rétrécissement de la chaussée. La commune a réagi immédiatement en missionnant deux experts et en appliquant leurs recommandations : **fermeture d'une voie et suivi rigoureux de l'avancement du chantier.**



Arbres en bord de voie d'eau

Afin de limiter les risques d'inondation, la commune a repéré les obstacles susceptibles de gêner l'écoulement de l'eau (arbres, branches, déchets végétaux), qu'ils se situent sur des terrains privés ou communaux, le long de l'ensemble des cours d'eau. Leur évacuation sera organisée en bordure du Dolloir et de ses différents affluents, afin de **garantir le libre écoulement et de prévenir la formation d'embâcles.**



Entretien des bâtiments communaux

la commune a repris et a renforcé les interventions de maintenance (climatisation, alarmes, plomberie, chaudière) pour garantir la sécurité, le confort et la continuité de service. Sont notamment concernés : l'école, le stade et le cabinet médical.



Travaux de voirie

Plusieurs affaissements de chaussées ont été repérés sur la commune. Afin de sécuriser les usagers et d'accélérer la remise en état, la commune, après avoir pris contact avec la Direction de la Voirie Départementale (DVD), engagera des travaux de réfection en lien avec des entreprises privées. Les premières interventions concerneront prioritairement la Grande Rue, où une réfection de la chaussée est programmée.



Enrochement au Moncet

Des travaux de réfection sont engagés pour consolider l'enrochement et sécuriser le secteur. **Objectif: stabiliser durablement les abords et limiter les risques liés aux épisodes de ruissellement.**



Conteneurs rue Robert Gerbaux

Pour la sécurité de tous, les conteneurs aériens vont être remplacés par des conteneurs semi-enterrés, destinés aux habitants de la rue de la Houlotte. Une étude est en cours afin de préciser les modalités d'installation.

Ça va se passer

Chemins communaux

Certains chemins vont être réouverts progressivement. Avant toute remise en circulation, la commune mettra en place une gestion des écoulements (curage ponctuel, fossés, évacuation des eaux) afin de limiter les ruissellements et de préserver durablement les accès.



Marne / Dolloir

La commune travaille en lien étroit avec Voies Navigables de France (VNF) pour programmer le désensablement à la jonction de la Marne et du Dolloir. **Objectif: rétablir les écoulements, limiter les dépôts et réduire les risques lors des épisodes de crue.**



Brèves de terrain



Bonne nouvelle pour les promeneurs

Le banc tant attendu est désormais installé au château de l'abbaye (route de Melitta).

À vous les pauses bien méritées !



Un bel esprit de créativité à la bibliothèque de Chézy le 1er avril !

À l'occasion de Pâques, la bibliothèque a organisé un atelier créatif qui a rencontré un franc succès : pas moins de 25 enfants ont participé, dans une ambiance joyeuse et conviviale.



Un grand bravo à l'équipe de la bibliothèque pour cette belle initiative qui a ravi petits et grands !



+ de 30 tonnes de déchets verts collectées !

Un grand succès rendu possible grâce aux bennes gratuites mises à disposition des habitants.



Chasse aux œufs – Dimanche 5 mars Merci à notre comité des fêtes !

Ce dimanche 5 mars, Chézy a pris des airs de fête ! Pendant que les plus grands sillonnaient le village pour un reportage photo plein de surprises, les plus petits sont partis à la chasse aux œufs dans les jardins de la maison de retraite, avant de prolonger le plaisir avec un atelier créatif.

Une belle matinée de partage, de rires... et de chocolat !



+ 50

C'est le nombre d'interventions réalisées chaque mois par nos agents techniques, en plus des missions quotidiennes : un travail de l'ombre, essentiel, pour une commune qui fonctionne.



Des élèves engagés pour la planète !

Deux jours au vert ont suffi pour faire des élèves de véritables ambassadeurs du jardin, de la biodiversité et du développement durable, curieux, engagés et fiers d'agir pour le vivant.





Brèves de terrain

La Commune est heureuse de mettre à l'honneur la compagnie d'arc de Chézy sur Marne et de vous présenter Darwin, sa nouvelle mascotte.

Avec son arc miniature et son sourire espiègle, Darwin incarne l'esprit qui fait la force de l'association : la convivialité, l'entraide et le plaisir de progresser ensemble, du premier tir des débutants aux entraînements des plus aguerris.

Vous le croiserez prochainement sur le pas de tir, symbole d'encouragement et de bonne humeur.

La Commune adresse tous ses vœux de bienvenue à Darwin et souhaite à l'association une belle saison sportive, placée sous le signe du partage.

Pour découvrir le tir à l'arc ou rejoindre la compagnie, rendez-vous lors d'un entraînement.

Bienvenue à Darwin, la nouvelle mascotte de notre compagnie d'archers !



Gymnastique : une randonnée réussie, près de 60 marcheurs réunis !



Ce dimanche 26 avril, l'association de gymnastique a une nouvelle fois démontré son énergie et son sens de l'accueil en organisant une randonnée conviviale qui a rassemblé près de 60 participants. Parcours, rythme, convivialité : tout était réuni pour partager un beau moment en plein air. La Commune salue l'engagement des bénévoles et remercie l'association pour cette initiative qui fait vivre notre territoire.

Envie de bouger dans la bonne humeur ? Rejoignez l'association ou venez participer à ses prochains rendez-vous.



Chézy & Vous : 4 parutions par an



La Commune vous informe que votre journal municipal *Chézy & Vous* paraîtra désormais **4 fois par an** (hors édition spéciale).

Prochains rendez-vous : **juin, septembre et décembre.**

Votre avis nous intéresse : n'hésitez pas à nous faire part de vos retours et suggestions en mairie pour les prochains numéros.

Zoom bénévoles : merci !

Ils donnent de leur temps, de leur énergie et beaucoup de cœur : merci à nos bénévoles ! A chaque parution, *Chézy & Vous* mettra à l'honneur celles et ceux qui font vivre nos associations.





La mairie à votre service

Être accompagné simplement

Tout ce qu'il faut savoir



Site internet

Le site de la commune fait actuellement peau neuve. Objectif : une navigation plus simple, des informations plus claires et un accès plus rapide aux démarches et actualités.

Horaires d'ouverture de la mairie

Jour	Horaires
Lundi	8h30 – 16h30
Mardi	8h30 – 16h30
Mercredi	8h30 – 12h00 / 13h00 – 16h30
Jeudi	8h30 – 16h30
Vendredi	8h30 – 16h30



Horaires d'ouverture du service postal

Du lundi au vendredi de 13h30 à 16h15



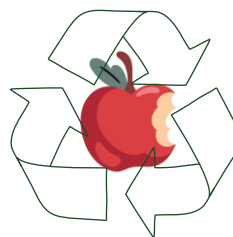
Inscriptions scolaires 2026-2027 c'est dès maintenant !

Parents, pensez à inscrire votre enfant, né jusqu'au 31/12/2023, dès à présent, pour la rentrée scolaire 2026-2027. Les inscriptions se font en mairie sans RDV. Munissez-vous des pièces habituelles (*justificatif de domicile, livret de famille, carnet de santé, certificat médical attestant des vaccinations obligatoires, etc.*).

Panneau Pocket COMMUNE DE CHÉZY-SUR-MARNE
Département de l'Aisne, en région Hauts-de-France

Les informations et alertes de votre Mairie sont sur PanneauPocket

- 1 Téléchargez gratuitement l'application
- 2 Recherchez votre Commune ou votre Code Postal
- 3 Cliquez sur le cœur pour l'ajouter à vos favoris et recevoir les notifications



Anti-gaspi : les restes de nourriture de la cantine pour vos poules !

Les restes du restaurant scolaire peuvent être donnés aux poules des habitants de Chézy. Pour en savoir plus (modalités et horaires), contactez la mairie.

À vos tondeuses... aux bonnes heures !

Avec le retour des beaux jours, pelouses et haies repartent de plus belle : pour préserver la tranquillité de tous, merci de respecter les horaires autorisés pour tondre la pelouse et réaliser vos travaux de jardinage :

- Du lundi au vendredi : 8h30–12h00 et 14h00–19h30
- Samedi : 9h00–12h00 et 15h00–19h00
- Dimanches et jours fériés : 10h00–12h00





La mairie à votre service

Être accompagné simplement

Prochains RDV

A ne pas manquer



Cérémonie commémorative du 8 mai

Rendez-vous le 8 mai à 10h15, place de la Mairie. La fanfare débutera à 10h30, puis la cérémonie commencera à 10h40 au Monument aux Morts.

Elle se poursuivra par un vin d'honneur, servi en salle du Jumelage.



Brocante du 31 mai

Rendez-vous à la brocante de printemps : une belle occasion de chiner, de faire de bonnes affaires et de partager un moment convivial au cœur du village. Venez nombreux flâner entre les stands et profiter de l'ambiance !



Lutte contre les frelons asiatiques

Réunion d'information le 9 mai à 10h30 Espace Pierre ESCHARD. Venez nombreux !

Fête patronale du 19 au 21 juin

La fête patronale arrive : trois jours de festivités, de musique et de convivialité vous attendent ! Manèges et animations de la fête foraine rythmeront tous les 3 jours, avec de quoi se retrouver en famille ou entre amis et profiter pleinement de l'ambiance du village.

Côté rendez-vous à ne pas manquer : soirée karaoké, barbecue, bal du comité des fêtes, fête de la musique... et pour clôturer en beauté la journée du samedi, un feu d'artifice. Et parce qu'une fête patronale mérite sa part de surprise, d'autres animations seront dévoilées sur place. Venez nombreux partager ces moments festifs !



La mairie à votre service

Être accompagné simplement

Participation citoyenne

A vous de jouer !

Action communale en partenariat avec notre association des anciens combattants (A.C.P.G. - C.A.T.M)

Un petit geste, une grande signification

Habitants de Chezy, retrouvons-nous pour débroussailler et nettoyer la stèle du cimetière, aujourd'hui cachée par la végétation.

Un geste simple pour honorer la mémoire de nos anciens... et passer un bon moment en famille ou entre amis.

Rejoignez l'équipe de bénévoles !
RDV le 27 juin prochain à 10h au cimetière.



Installation d'une boîte à idées à l'accueil de la mairie : proposez vos idées pour améliorer le quotidien de votre village !

Collecte de papiers : on compte sur vous !

Jeudi 4 juin 2026, de 8h30 à 13h00, rendez-vous près du city stade, devant le gymnase.
PAPIER UNIQUEMENT : merci d'apporter vos papiers impérativement empaquetés, faciles à transporter et sans emballages plastifiés.

Aucun stockage ne sera possible à l'école les jours précédents.

Rejoignez le comité des fêtes : bénévoles recherchés !

Envie de faire bouger la commune ? Le comité des fêtes recherche des bénévoles, même ponctuellement, pour préparer et animer les prochains événements.

- Mise en place (installation, décoration, logistique)
- Accueil du public et coup de main le jour J
- Idées, organisation et préparation en amont

Intéressé(e) ? Faites-vous connaître auprès de Thomas Lebon du comité des fêtes : cdf.chezysurmarne@gmail.com Vous serez recontactés rapidement.

Chacun peut aider à son rythme : une heure, une demi-journée ou plus... chaque coup de main compte !



La mairie à votre service

Être accompagné simplement

Participation citoyenne

Votre avis compte !



Quel commerce dans l'ancien local de la pizzeria ?

Donnez votre avis !

La commune lance un sondage pour recueillir vos idées et vos besoins : quel commerce aimeriez-vous voir s'installer dans le local, anciennement occupé par la pizzeria « La Prestige du Dolloir » ? Votre avis compte pour dynamiser le centre-bourg et construire une offre de proximité qui vous ressemble.

Comment participer ? C'est simple. Répondez au sondage via le formulaire ci-dessous à déposer directement à l'accueil de la mairie (ou le glisser dans la boîte aux lettres de la mairie).

Merci de répondre **avant le 5 juin 2026** afin que nous puissions analyser les retours.

Bulletin-réponse (à déposer en mairie)

Nom / Prénom (facultatif)

Téléphone et/ ou E-mail (facultatif)

- Quel commerce souhaiteriez-vous ? (1 réponse principale)
- Fleuriste
 - Fromagerie / crèmerie
 - Salon de coiffure
 - Librairie / presse / relais colis
 - Opticien / audioprothésiste (permanence)
 - Cordonnier / clés / réparation (services)
 - Boutique de vêtements / accessoires
 - Magasin bio / vrac / produits locaux
 - Boutique associative / point de vente producteurs
 - Autre (précisez) :

Pourquoi ce choix ?

Vos suggestions

(horaires, produits, services attendus...)

Acceptez-vous d'être recontacté(e) ? Oui Non

Les informations de contact, si vous les renseignez, seront utilisées uniquement pour le suivi de cette consultation et ne seront pas diffusées.